

# Дополнения и изменения №2 к редакции 2018.4 программного комплекса АВС-4

## 1. Общие положения

Дополнения и изменения №2 к редакции 2018.4 программного комплекса АВС-4 выпущена в связи:

✓ с приказом Министерства по инвестициям и развитию Республики Казахстан № 656 от 19.09.2018 г. «О внесении изменений и дополнений в приказ Министра национальной экономики Республики Казахстан от 19 марта 2015 года № 229 «Об утверждении Правил организации деятельности и осуществления функций заказчика (застройщика)», вводящим, в частности, изменения в организацию и ведение бухгалтерского и статистического учета в части:

- актов приемки выполненных работ (по базисно-индексному методу) в соответствии с приложением 3 к настоящим Правилам;
- актов приемки выполненных работ (по ресурсному методу) в соответствии с приложением 3-1 к настоящим Правилам;
- справки о стоимости выполненных строительных работ и затрат (по базисно-индексному методу) в соответствии с приложением 4 к настоящим Правилам;
- справку о стоимости выполненных строительных работ и затрат (по ресурсному методу) в соответствии с приложением 4-1 к настоящим Правилам.

Текст приказа размещен в подсистеме ИНФО в разделе «Приказы Министерства по инвестициям и развитию РК, Министерства национальной экономики РК и Комитета по делам строительства, жилищно-коммунального хозяйства».

## 2. Совершенствование программного обеспечения

### 2.1. Выпуск форм актов приемки выполненных работ (по ресурсному методу)

ABC - Работа с подсистемой CMP

Обработка данных | Пакетный расчет ФЗ | Локальные калькуляции | Параметры | Справка

Список данных | Локальные калькуляции на смету

Обновить список | Выход

Расчетные данные ОФ	Кальк
[УЗ] 3803	CMP 2-B 3-B M29-1 M29-2 M29-3 KC-6
[УЗ] 3813	
[УЗ] 31803	
[УЗ] 31813	
[УЗ] 3110013	
[УЗ] 3110023	
[УЗ] 3110033	
[УЗ] 3110043	
[УЗ] 3110053	
[УЗ] 3110063	
[УЗ] 3110073	
[УЗ] 3110083	
[УЗ] 3110093	
[УЗ] 3110013	
[УЗ] 3110023	
[УЗ] 3110033	
[УЗ] 3110043	
[УЗ] 3110053	
[УЗ] 3110063	
[УЗ] 3110073	
[УЗ] 3110083	
[УЗ] 3110093	

Договор контракта: 10.11.2018

Отчетный период: 01.11.2018 с 30.11.2018 по

Вариант формы: 9-й вариант (Excel 12 граф, 2018 г.)

Номер в ОФ для калькуляции: 20

Для обеспечения возможности выпуска актов приемки выполненных работ (по ресурсному методу) в соответствии с приложением 3-1 внесены корректировки в программное обеспечение подсистемы СМР («Учет выполнения» на главной форме АВС). При выпуске формы 2-в для ресурсного метода надо выбрать вариант формы 9 (Excel 12 граф, 2018 г.). В остальном технология выпуска актов сдачи-приемки остается без изменений.

## 2.2. Табличный редактор

В дополнениях и изменениях №2 к редакции 2018.4 включены усовершенствования программных средств, расширяющие возможности табличного редактора. Реализована работа с итогами по ресурсам.

Табличный редактор позволяет получить сводку по ресурсам, используемым в смете (отделе, разделе, группе, конструктивном элементе). Данный режим доступен только при видимой панели детализации.

Чтобы получить сводку по ресурсам по интересующему разделу или смете, выделите в таблице интересующую строку итогов и выполните команду «Показать итоги по ресурсам» (<Ctrl>+<Alt>+<R>) нажатием кнопки  $\Sigma_R$  на панели инструментов в основной форме табличного редактора, в области детализации или соответствующей командой в контекстном меню строки итогов.

#	Шифр АВС	Наименование	ем	Ед. изм.	ПЗ	ОЗП	ЭМ	ЗПМ	МР	НР СП	Сто- имость
Режимы расчета											
Титульные данные											
1	E1101-043-01	Укладка под обогреваемые полы лаг по деревянным подкладкам	20	100 м²	3 074,26 614,85	315,53 63,11	46,71 9,34	11,28 2,26	2 712,02 542,4	80 49	615
2	C1111-0306-0079	Доски обрезные хвойных пород длиной 2-3,75 м, шириной 75-150 мм, толщиной 44 мм и более, III сорта	0,08	м³	968 77,44		935,98		0,61	0	-77
Итого по смете										80 49	537
Подписи											

#	Шифр АВС	Наименование	ем	Ед. изм.	ПЗ	ОЗП	ЭМ	ЗПМ	МР	НР СП	Сто- имость
Режимы расчета											
Титульные данные											
1	E1101-043-01	Укладка под обогреваемые полы лаг по деревянным подкладкам	20	100 м²	3 074,26 614,85	315,53 63,11	46,71 9,34	11,28 2,26	2 712,02 542,4	80 49	615
2	C1111-0306-0079	Доски обрезные хвойных пород длиной 2-3,75 м, шириной 75-150 мм, толщиной 44 мм и более, III сорта	0,08	м³	968 77,44		935,98		0,61	0	-77
Итого по смете										80 49	537
Подписи											

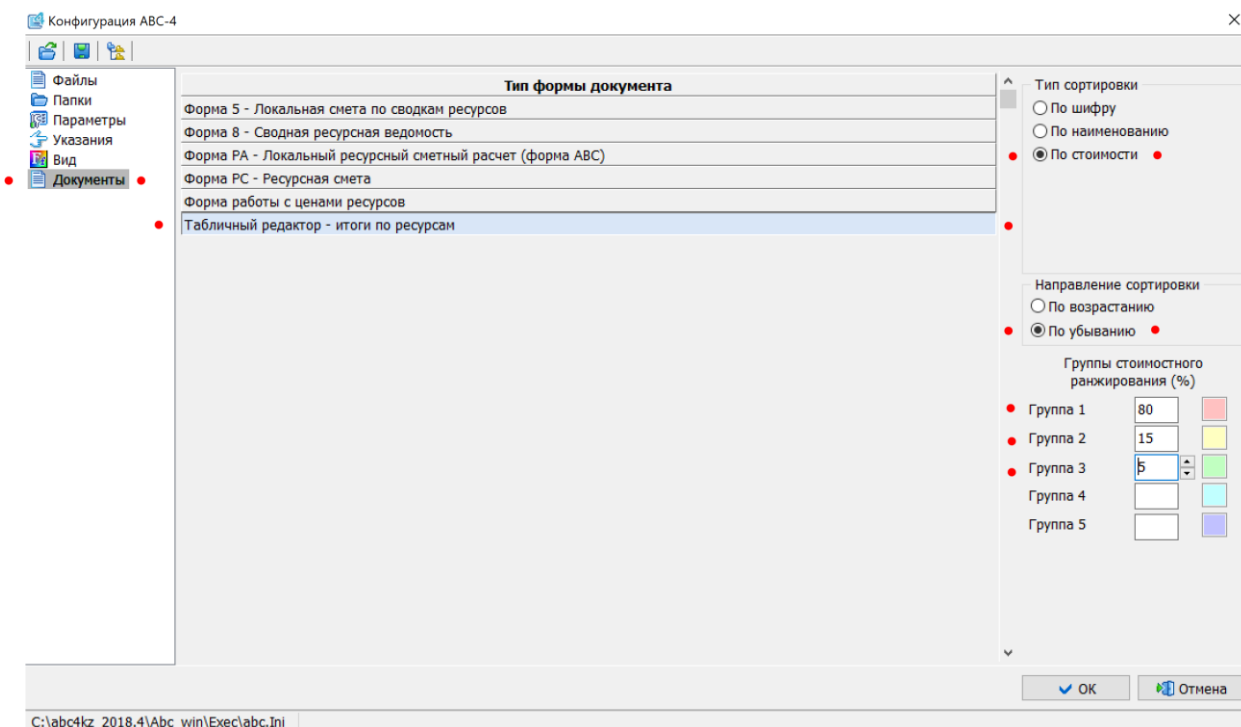
  

Код ре-сурса	Шифр ре-сурса	Наименование ресурса	Ед. изм.	Кол-во	Сметная цена	Сумма
3		Затраты труда машинистов	чел.-ч	0,182	12,4	2
1		Затраты труда рабочих-строителей	чел.-ч	7,304	8,64	63
Всего трудовые ресурсы						63
C2509	C291-1402-001	Автомобили бортовые, грузоподъемность до 5 т	маш.-ч	0,106	65,71	7
C3252	C291-0606-048	Подъемники одноимантовые, грузоподъемность до 500 кг, высота подъема 45 м	маш.-ч	0,076	31,26	2
Всего строительные машины и механизмы						9
C23469	C1017-0301-0001	Вода	м³	0,02	2,44	0,05
C36121	C1111-0306-0079	Доски обрезные хвойных пород длиной 2-3,75 м, шириной 75-150 мм, толщиной 44 мм и более, III сорта	м³	-0,08	968	-77
C51499	C1111-0109-0002	Лаги половые антисептированные, применяемые в строительстве жилых, общественных и производственных зданий при производстве деревянных полов тип II, сечением 100х40; 100х60; 120х60; 100-150х40-60 мм	м³	0,266	1970	524
C43974	C1013-0523-0129	Натрий фтористый технический, марка А, сорт I	т	0,00096	19100	18
Всего строительные материалы и конструкции						465

В режиме просмотра итогов по ресурсам, можно воспользоваться несколькими командами по работе с ресурсами: «Удалить ресурс глобально» (<Alt>+<Del>), «Заменить ресурс глобально» (<F12>), «Сделать поправку глобальной» (<Shift>+<Ctrl>+<A>), т.е. создать глобальные поправки для необходимых ресурсов.

Кроме этого используя команду «Найти ресурс» (<Alt>+<F3>), можно автоматически сформировать строку поиска ресурса и найти расценки с указанным ресурсом.

Для удобства работы с итогами по ресурсам предусмотрен режим ранжирования итогов, для его использования нужно в «Конфигурации» в секции «Документы» выбрать «Табличный редактор – итоги по ресурсам», в типе сортировки выбрать «По стоимости», в «Направление сортировки» - по убыванию и задать три группы стоимостного ранжирования – 80%, 15% и 5%.

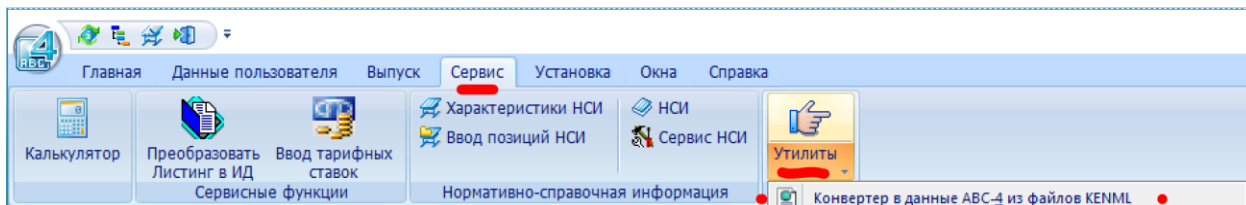


По группам ресурсов будет производиться ранжирование, например, по машинам и механизмам результат будет в панели детализации представлен в виде:

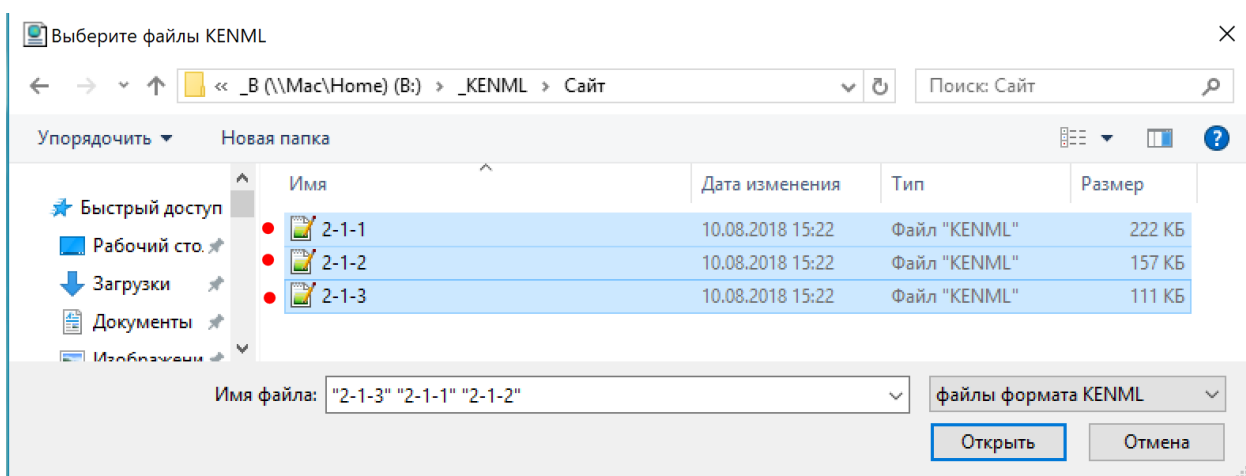
	Код ресурса	Шифр ресурса	Наименование ресурса	Ед. изм.	Кол-во	Сметная цена	Сумма
<b>Трудовые ресурсы</b>							<b>2713999</b>
	1	0101-0101-0140	Затраты труда рабочих-строителей	чел-ч	1984,2255	1 367,79	2 713 999
	3	0101-0102-0100	Затраты труда машинистов	чел-ч	52,8537	1 389,67	73 449
<b>Строительные машины и механизмы</b>							<b>160604</b>
<i>- строительные машины и механизмы (затрат 72,013% при пороге 80%)</i>							<b>115656</b>
	C2509	3301-0201-0101	Автомобили бортовые, до 5 т	маш.-ч	34,7685	2 758	95 892
	C659	3106-0102-0101	Компрессоры передвижные с двигателем внутреннего сгорания давлением до 686 кПа (7 атм), 2,2 м³/мин	маш.-ч	7,552	2 617	19 764
<i>- строительные машины и механизмы (затрат 10,4244% при пороге 15%)</i>							<b>16742</b>
	C698	3105-0101-0102	Краны башенные, 8 т	маш.-ч	2,7728	6 038	16 742
<i>- строительные машины и механизмы (затрат 17,5624% при пороге 5%)</i>							<b>28206</b>
	C762	3105-0102-0102	Краны на автомобильном ходу, 10 т	маш.-ч	2,6982	4 748	12 811
	C1569	3105-0602-0401	Подъемники мачтовые, высота подъема 50 м	маш.-ч	5,0622	2 127	10 767
	C2011	3204-0105-0501	Установка для гидравлических испытаний трубопроводов, давление нагнетания от 0,1 МПа (1 кгс/см²) до 10 МПа (100 кгс/см²)	маш.-ч	51,99	69	3 587
	C2577	3106-0202-0501	Аппарат для газовой сварки и резки	маш.-ч	39,859	26	1 036
	C521	3403-0302-0301	Дрели электрические	маш.-ч	0,40802832	12	5

### 2.3. Конвертирование файлов формата KENML в формат ABC.

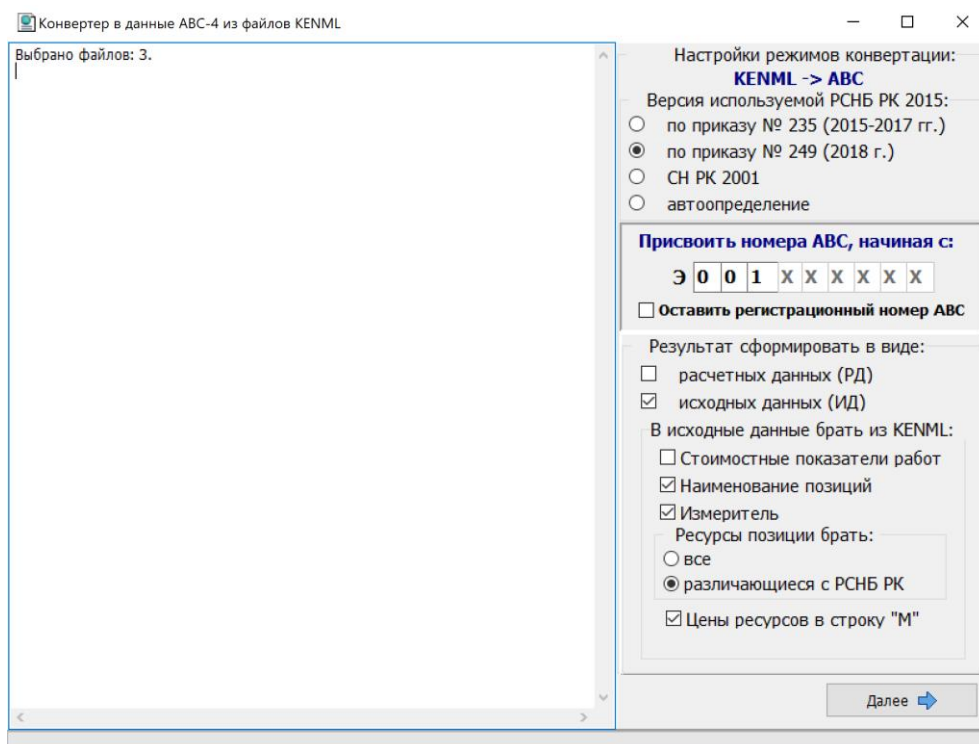
Для конвертирования содержимого файлов формата KENML в формат ABC совершенствуется «Конвертер в данные из файлов KENML», вызов которого осуществляется в закладке «Сервис», затем «Утилиты» и в выпадающем меню выбирается строка, по которой производится клик.



Пользователю откроется диалоговое окно выбора файлов, с помощью которого можно отметить сразу группу файлов формата KENML:



Далее необходимо на форме конвертера задать нужные режимы конвертирования:



Настройки режимов конвертации:

**KENML -> ABC**

Версия используемой РСНБ РК 2015:

☐ по приказу № 235 (2015-2017 гг.)  
☒ по приказу № 249 (2018 г.)  
☐ СН РК 2001  
☐ автоопределение

Вначале выбирается версия используемой базы РСНБ РК 2015 по приказу № 235 или по приказу № 249. Остальные возможности в процессе реализации.

**Присвоить номера ABC, начиная с:**

Э 0 0 1 X X X X X X

☐ Оставить регистрационный номер ABC

Решается вопрос с присвоением регистрационных номеров ABC для сгенерированных данных в формате ABC. Пользователь может задавать первые три цифры регистрационного номера. В приведенном примере будут записаны в оперативный файл три исходных данных с номерами:

Э001000010,  
 Э001000020,  
 Э001000030.

**Примечание:** Если файлы KENML были получены (выгружены) в программном комплексе ABC-4, то при обратном конвертировании можно оставить регистрационные номера исходных данных, которые были у выгружаемых в формат KENML данных. Для этого нужно установить «Оставить регистрационный номер ABC».

Результат сформировать в виде:

☐ расчетных данных (РД)  
☒ исходных данных (ИД)

При конвертировании файлов KENML в формат ABC предусматривается получение двух результатов:

- исходных данных ABC;
- расчетных данных ABC – (пока в процессе реализации!).

**В исходные данные брать из KENML:**

☐ Стоимостные показатели работ  
☒ Наименование позиций  
☒ Измеритель

При конвертировании пользователем отмечаются параметры сметных позиций, которые забираются из файла KENML без сравнения с РСНБ РК 2015 (в том виде, как они попали в файл KENML). Стоимостные показатели работ следует забирать только в случае, когда не надо будет производить пересчет полученного результата ресурсным методом.

Ресурсы позиции брать:

☐ все

☒ различающиеся с РСНБ РК

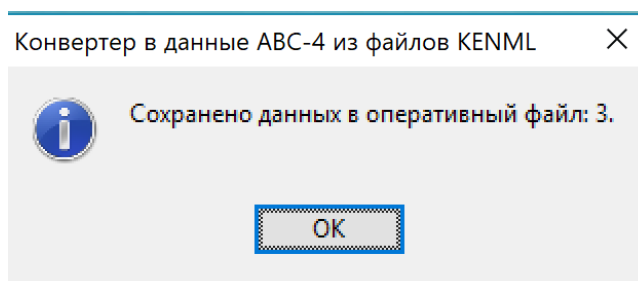
☒ Цены ресурсов в строку "М"

Списки ресурсов в работах в файлах KENML могут различаться с РСНБ РК 2015, например, по причине их замены, удаления или дополнения. В результирующий файл формата ABC можно забирать или все ресурсы, или же только те, которые различаются с РСНБ РК 2015.

При обработке цен ресурсов те их них, цены которых отличаются от текущих цен выбранного периода, могут быть записаны в исходные данные ABC в виде строки М в начало исходных данных.

В процессе конвертирования открывается выбранная нормативная база РСНБ РК, выбранные текущие цены и производится обработка файлов KENML.

По завершению конвертирования выдается сообщение вида:



Далее необходимо открыть список оперативного файла и работать с конвертированными данными.

Оперативный файл C:\abc4k

Рег. номер	Дата
Э810073	01.11.18 ...
Э810080	01.11.18 ...
Э810083	01.11.18 ...
Э810090	01.11.18 ...
Э810093	01.11.18 ...
Э1000010	10.11.18 ...
Э1000020	10.11.18 ...
Э1000030	10.11.18 ...

# 65 67 Весь спи

ноябрь 2018 г.